



## 使用者手冊



## 20 埠智慧型 USB 雙層架充電櫃

V. 0.2

Copyright©2020 KING-ON

[www.king-on.com.tw](http://www.king-on.com.tw)

# 目錄

1. 產品介紹.....	2
2. 安全訊息.....	2
3. 安裝說明.....	3
4. 面板訊息.....	5
5. 基本操作.....	7
6. IOS 操作程序介紹 .....	8
7. 安卓系統操作介紹 .....	8
8. 規格 .....	9
9. 技術支援 .....	10

## 1. 產品介紹

20 埠智慧型 USB 雙層架充電櫃(產品型號為 SUMF20D)，是一款可以為移動設備提供電池充電和管理的系統。

可透過公司或學校等大型組織的公用網絡上監控管理多個智慧型設備（智慧型手機、平板電腦、便攜電池、穿戴裝置...）的充電狀態。在傳統充電模式下，智慧型設備必須把充電頭連接到牆壁插座，不但占空間還有礙觀瞻，且智慧型裝置必須一台一台單獨與系統作同步內容作業，重複此項工作冗長且耗時。然而，有了 20 埠智慧型 USB 雙層架充電櫃，您可以輕鬆地為這些設備同時充電，並有效地管理其內容，大幅度節省人力成本。

20 埠智慧型 USB 雙層架充電櫃(SUMF20D)可以同時充電並同步 20 個智慧型設備。您也可以將 2 個或 3 個系統接為一組，使您可以同時管理多達 60 台智慧型設備，而根據您需要管理的數量不同，您可以自行選擇如何搭配可容納 20 個的充電櫃，達成管理 20/40/60 台智慧型設備的目的。

20 埠智慧型 USB 雙層架充電櫃提供了一個節省空間和安全充電的方法。對於同種單一系列的智慧型設備，資料的上傳下載或應用程式的統一同步可以有有效的完成，使企業或商業管理智慧型設備更加輕鬆、簡單。

## 2. 安全訊息

在使用我們的產品之前，請仔細閱讀、理解並遵守本指南中的所有安全訊息。

### ✧ 2.1 室內使用

本產品適用於室內使用，請插入 100~240VAC，50/60Hz 的電源插座。任何不當使用都可能損壞產品和/或造成不安全的運作條件。

### ✧ 2.2 使用地點

- ◆ 選擇氣流方向不受阻礙的位置。
- ◆ 將產品放在平坦的水平表面上，並離任何熱源(如暖爐)至少 2 呎遠
- ◆ 將產品遠離任何液體

### ✧ 2.3 電氣

- ◆ 將產品插入接地的、極化的電源插座。請勿改變接地插頭或兩極插頭。
- ◆ 請勿讓交流電源超載。請保留 300W 的功率給 SUMF20D 使用。

### ✧ 2.4 清潔

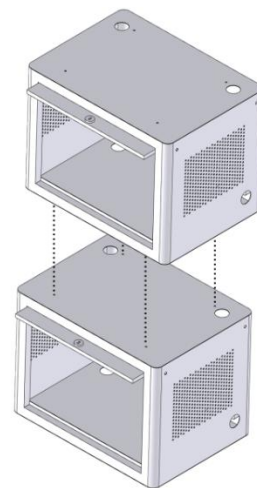
- ◆ 在清洗前請先關閉產品並拔下電源插頭
- ◆ 請使用柔軟的乾布擦拭產品的外部

- ◇ 2.5 智慧型設備  
請正確並妥善的在表面上放置您的智慧型設備或行動電源，以使其不會墜落或掉下，並使其中間保持良好的通風。
- ◇ 2.6 機架安裝
  - ◆ 在安裝之前，確保工作機架是穩定的。
  - ◆ 負載應從下開始往上，保持底部重心的穩定。
  - ◆ 請確保空氣是足夠流通的。
  - ◆ 請勿踩踏或站在任何設備上。

### 3. 安裝說明

在使用我們的產品之前，請仔細閱讀、理解並遵守本指南中的所有安全訊息。

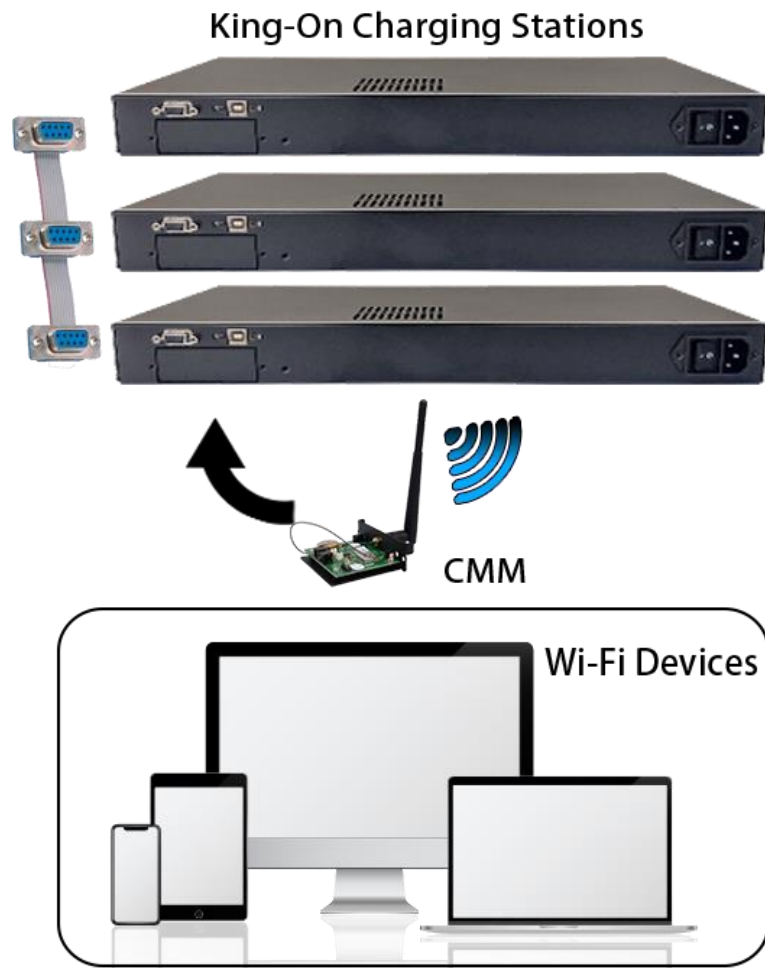
- ◇ 3.1 包裝內容  
在開始安裝前請檢查包裝內容。如果任何部件遺失或損壞，請聯繫您當地的經銷商。
  - ◆ 1 個 20 埠智慧型 USB 雙層架充電櫃
  - ◆ 1 條電源線
  - ◆ 1 本用戶手冊
  - ◆ 4 把前後門共用的鑰匙
  - ◆ 4 顆往下組裝的 M6 螺絲
- ◇ 3.2 電源線  
請將電源線插到充電器上，然後將其插入到電源插座。
- ◇ 3.3 M6 螺絲  
可以將推車，兩個或兩個以上的書架型 20 埠智慧型 USB 充電櫃透過此螺絲連結成一體。



- ◇ 3.4 選配遠端監控模組時的 ID 設定(未選購遠端監控模組時，請跳過此步驟)

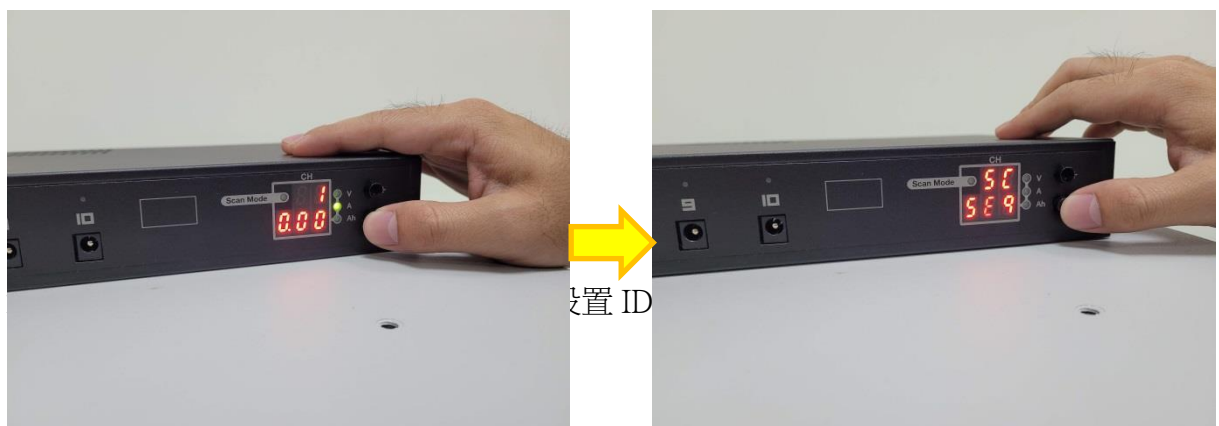
略過本段說明)

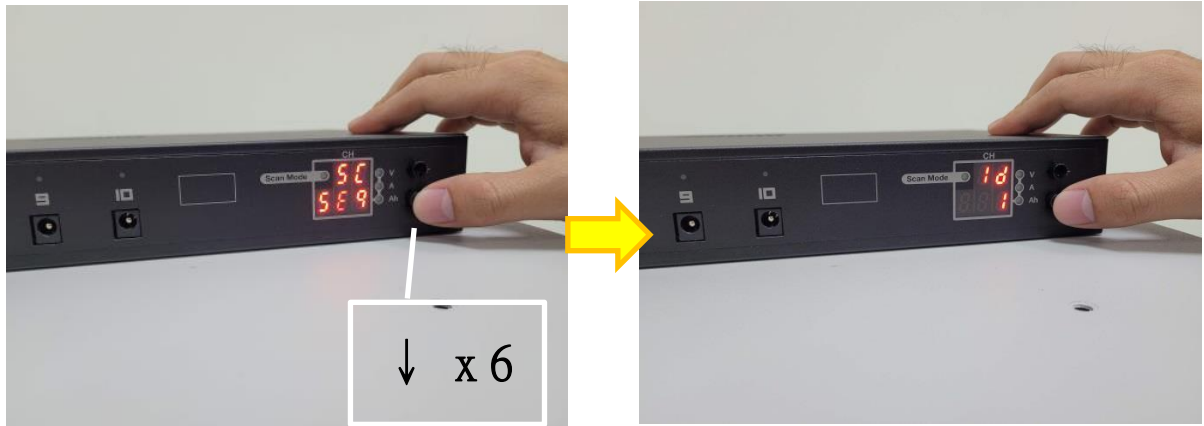
當選購遠端監控模組搭配本產品使用時，您需要使用遠端監控模組隨附的 RS-485 資訊串接線連結，串接線可以連接最多 4 台金恩科技的標準充電系統(SCMD10 系列/SSME10 系列/SUMC16/SUMC20 系列)，不過在連結之前，需要先完成 ID 的設定。



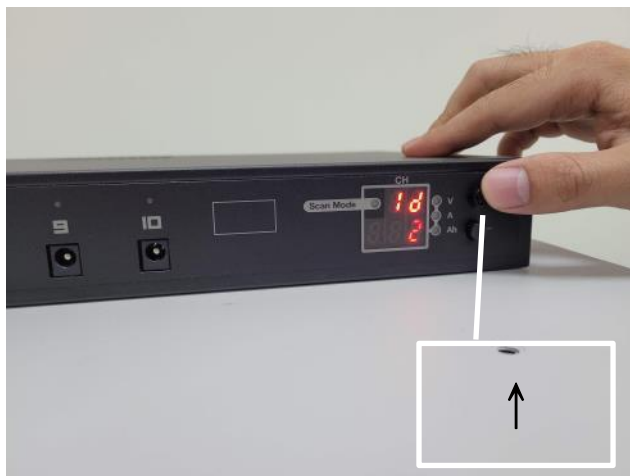
每一個金恩科技的標準充電系統出廠時，ID 的預設值均為1，然而當 CMM 同時連結多台時，每一台標準充電系統的 ID 不得相同，否則將導致系統衝突而無法動作，因此需要進行 ID 設定：

1. 長按充電系統的下鍵，進入設置模式





3. 再短按充電系統的上鍵，切換 ID



※ 建議裝有 CMM 模組保持為1(不需設置)，而第二台充電系統 ID 設為2；第三台充電系統 ID 設為3。

4. 最後長按充電系統的下鍵，系統將儲存設定並跳回主介面，即完成修改 ID



4. 面板訊息

20 埠智慧型 USB 雙層架充電櫃的正面和背面面板可以提供基本的充電指示和功能。欲操作或進一步了解用法，請參考以下內容。

首先請您了解，對智慧型設備的充電，會從快速充電開始，慢速充電結束，快速與慢速的模式切換，以充電電池的狀態為根據作改變。此過程稱為充電循環，使您可以有效率地充飽您的裝置，正確的解讀 20 埠智慧型 USB 雙層架充電櫃面板上的數字，則能幫助您保持電池有效循環週期的次數，達成維護電池的目的。



#### ◇ 4.1 前視圖

- A. 充電和資料同步的 USB 端口
- B. LED 狀態顯示 -
  - a. 關閉/無顯示：未連接
  - b. 藍燈快速閃爍：快速充電模式
  - c. 藍燈慢速閃爍：慢速充電模式
  - d. 藍燈恆亮：充電完成
  - e. 紅燈：目前選擇埠口
  - f. 紅底藍燈快速閃爍：目前選擇埠口處於快充模式
  - g. 紅底藍燈慢速閃爍：目前選擇埠口處於慢充模式
  - h. 紅底藍燈恆亮：目前埠口充電完成
- C. 自動掃描模式 LED 指示燈
- D. CH: 當前埠口顯示
- E. A: 當前埠口電流量(以安培數 A 顯示)
- F. (+)/(-) 功能鍵共有三種操作：
  - F1. 快速輕按 (+)：當前選擇顯示的埠口跳到下一個
  - 快速輕按 (-)：當前選擇顯示的埠口跳回前一個
  - F2. 同時壓住 (+)&(-) 三秒鐘：啟動自動掃描模式，再次按壓其中任

一按鈕則停止自動掃描

F3. 單壓住⊖三秒鐘：啟動設置模式，在此模式中：

快速輕按⊕改為跳至下一個設置參數；

快速輕按⊖改為更動參數；

長壓住⊕三秒鐘則可以退出設置模式。

茲說明全設置參數如下：

SC: 自動掃描模式設定 - 全埠口掃描(SEq)/只掃描充電中的埠口(CHG)

SI: 自動掃描間隔設定 - 3/5/10/15/20/25/30 秒

CA: 需授權使用，請勿任意觸動

FA: 快速充電閥值設定 - 0.50/0.60/0.70/0.80/0.90/1.00/1.10/1.20

SL: 慢速充電閥值設定 -

0.10/0.12/0.14/0.16/0.18/0.20/0.22/0.24/0.26/0.28/0.30/0.32/0.34/  
0.36/0.38/0.40/0.42/0.44/0.46/0.48

SA: 涓流充電閥值設定 - 0.02/0.03/0.04/0.05/0.06/0.07/0.08/0.09

Id: 充電系統編號設定 - 1/2/3/4/5/6

PL: 電力限制，僅供工程師調整使用，請勿任意觸動



#### 4.2 背視圖

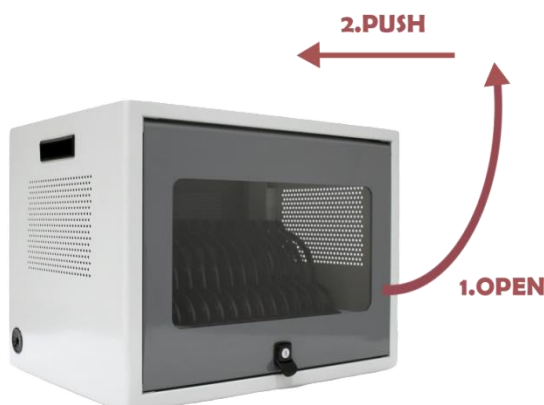
1. RS485 孔，
2. 電腦資料傳輸 USB 孔
3. 電源線插孔
4. 電源開關

## 5. 基本操作



本節說明使用 20 埠智慧型 USB 雙層架充電櫃於電力充電部分的基本日常運作。這部分不包含對智慧型設備的操作，及其相關的同步或備份的信息。

#### ◇ 5.0 開門



#### ◇ 5.1 標準前置條件

- 使用前述中所附的電源線，連接後面板的電源插孔(4.2.3)與可用的電源插座。
- 確保電源開關開啟狀態(4.2.4)
- 準備好可以為您智慧型設備充電的 USB 線

#### ◇ 5.2 連接順序

- 連接 USB 線至您的智慧型設備上
- 將 USB 線的 USB 端接到任何一個充電及資料同步埠口上(4.1.A)
- 該埠口的 LED 燈將顯示該埠口現在的充電模式(4.1.B)
- 前端的二位數數字顯示器會自動切換至最後插入的埠口，並顯示該埠口的號碼(4.1.D)
- 三位數的顯示器顯示該埠口的當前電流充電量，以安培表示(4.1.E)
- 當該埠口上的 LED 燈轉為恆亮時，那即是代表充電完成，便可以將智慧型設備拔除了(4.1.B)。

## 6. iOS 操作程序介紹

在 iOS 的操作，是基於 Apple 的應用程式：Apple Configurator 及 Apple iTunes 兩者達成資料和應用程序的同步。

對於蘋果的配置的具體細節操作，建議您參閱自己的用戶指南。如果您還沒有下載它，請去蘋果的 App Store 搜索“Apple configurator”，並下載然後安裝免費的 Apple configurator 軟體。不過必須使用 Apple configurator 軟體文檔中提及的 iPhone，iPad，iPod 和/或由蘋果公司開發的智慧型設備。

## 7. 安卓系統操作介紹

安卓系統沒有具體主導的公司/品牌，所列的公司清單提供了應用軟體(apps)，他們的應用軟體可使資料同步並管理智慧型裝置。請檢查該第三方產品是否符合您的需求，它們的使用手冊將有更清楚的指示。大部分所列公司都有試用版本，以提供您試用後決定是否採用該軟體。

<http://www.air-watch.com/>

<https://www.amtelnet.com/>

<http://www.citrix.com/products/xenmobile/overview.html>

<http://www.excitor.com/>

<https://www.mobileiron.com/en>

<http://simplemdm.com/>

<http://www.symantec.com/mobility/implement.jsp>

## 8. 規格

產品編號	SUMF20D
連接埠	20 x USB Type A 母頭
	1 x DB9 母頭
	1 x USB Type B 母頭
	1 x IEC C14 公頭
隔間	20 格
顯示	2 位數 7 段 LED 顯示器 (顯示埠數)
	3 位數 7 段 LED 顯示器 (顯示電流)
	20 x 紅/藍 LED 燈 (埠口指示燈)
	4 x 綠色 LED 燈 (自動掃描、顯示模式指示燈)
按鍵與開關	2 x 功能鍵
	1 x 電源開關
自動掃描的時間	可設定 1/3/5/10/15/20/25/30 秒
作業環境溫度	0 ~ 50°C
儲存溫度	-20 ~ 60°C
快充模式輸出	5V, 2.5A

過流保護	每埠 2.8A
電源	100~240 VAC, 50/60Hz
最大輸出功率保護	240W
重量	19.5Kg
尺寸 (長 x 寬 x 高)	51 x 37 x 38cm
安規認證	FCC 認證, CE 認證

## 9. 技術支援

請聯絡當地代理商以尋求技術支援。

### 免責聲明

製造商與任何協力廠商均不對本說明書所提供的訊息和資料，以及其任何特定用途的準確性、及時性、績效、完整性或適合性，做出任何保證或擔保。您瞭解其中可能包含不準確或錯誤的訊息和資料，我們在法律允許的最大範圍內不對這些不準確或錯誤的資訊負責，並不承擔任何直接、間接、附帶、特別、衍生性或懲罰性賠償。

由於使用本說明書上的訊息或資料所產生的風險完全由您自己承擔，我方不承擔任何責任。您應自行確認本說明書提供的產品、服務或資訊是否能夠達到您的具體要求。

網站中的部分資料歸我們所有或我們已獲得授權。這些資料包括但不限於設計、佈局、模樣、外觀及圖像。禁止以任何手段，包括電子、機械、影印、錄製、信息記錄或檢索系統，而若無製造商的明確書面許可，禁止以任何形式傳播、複製上述資料。

本文檔的任何部分不得複製或以任何手段，電子或機械，包括影印，錄製或信息記錄和檢索系統，而無需製造商的明確書面許可，任何形式傳播。

文件中提到註冊品牌,品牌名稱與產品名稱,皆為註冊公司所擁有。

## FCC/CE STATEMENTS

**FCC Statement:** This equipment has been tested and found to comply with the regulations for a Class B digital device, pursuant to Part 15 of FCC Rules. These limits are designed to provide reasonable protection against harmful interference when the equipment is operated in a commercial environment. This equipment generates, uses, and can radiate radio frequency energy and; if not installed and used in accordance with User Guide, may cause harmful interference to radio communications. Operation of this equipment in a residential area is likely to cause harmful interference in which case, the user will be require to correct the interference at his/her expense.

**CE Statement:** This is a Class B product in the domestic environment, this product may cause radio interference, in which case the user may be required to take adequate measures.

