



使用者手冊



書架型 10 埠智慧型 DC 19V 充電系統

Rev. 1.1

Copyright©2017 KING-ON

[www.king-on.com.tw](http://www.king-on.com.tw)

# 目錄

1. 產品介紹

2. 安全訊息

3. 安裝說明

4. 面板訊息

5. 基本操作

6. 規格

7. 技術支援

## 1. 產品介紹

書架型 10 埠智慧型 DC 19V 充電系統(SSMP10-1)，是一款為可攜式電腦型設備提供電池充電和管理的系統。

可從像是公司或學校等大型組織的公用網絡上監控管理多個智慧型設備（智慧型手機，平板電腦，便攜電池，穿戴裝置...）被充電的設備狀態。在無此系統之前，這些智慧型設備必須單獨地連接到牆壁插座，不但占空間還有礙觀瞻，且智慧型裝置必須一台一台單獨與系統作同步內容作業，重複此項工作是冗長且耗時的。然而，有了書架型 10 埠智慧型 DC 19V 充電系統 SSMP10-1，您可以輕鬆地為這些設備的電池充電，並有效地管理其內容，大幅度節省人力成本。

單一個書架型 10 埠智慧型 DC 19V 充電系統 SSMP10-1 可以同時充電並同步 10 個智慧型設備。並有選購 IP 模組的擴充可能，當您選購 IP 模組，您可以在同個本地網域下監控各充電系統上充電的智慧型設備。

書架型 10 埠智慧型 DC 19V 充電系統 SSMP10-1 提供了一個節省空間和安全充電的方法。對於同種單一系列的智慧型設備，資料的上傳下載或應用程式的統一同步可以有效的完成，使企業或商業管理智慧型設備更加輕鬆、簡單。

## 2. 安全訊息

在使用我們的產品之前，請仔細閱讀、理解並遵守本指南中的所有安全訊息。

### ✧ 2.1 室內使用

本產品適用於室內使用，請插入 100~240VAC，50/60Hz 的電源插座。任何不當使用都可能會損壞產品和/或造成不安全的運作條件。

### ✧ 2.2 使用地點

- ◆ 選擇氣流方向不受阻礙的位置。
- ◆ 將產品放在平坦的水平表面上，並離任何熱源(如暖爐)至少 60 公分遠。
- ◆ 將產品遠離任何液體。

### ✧ 2.3 電氣

- ◆ 將產品插入接地、極化的電源插座。請勿改變接地插頭或兩極插頭。
- ◆ 請勿讓交流電源超載。每個插座不超過 80%的電源。

### ✧ 2.4 清潔

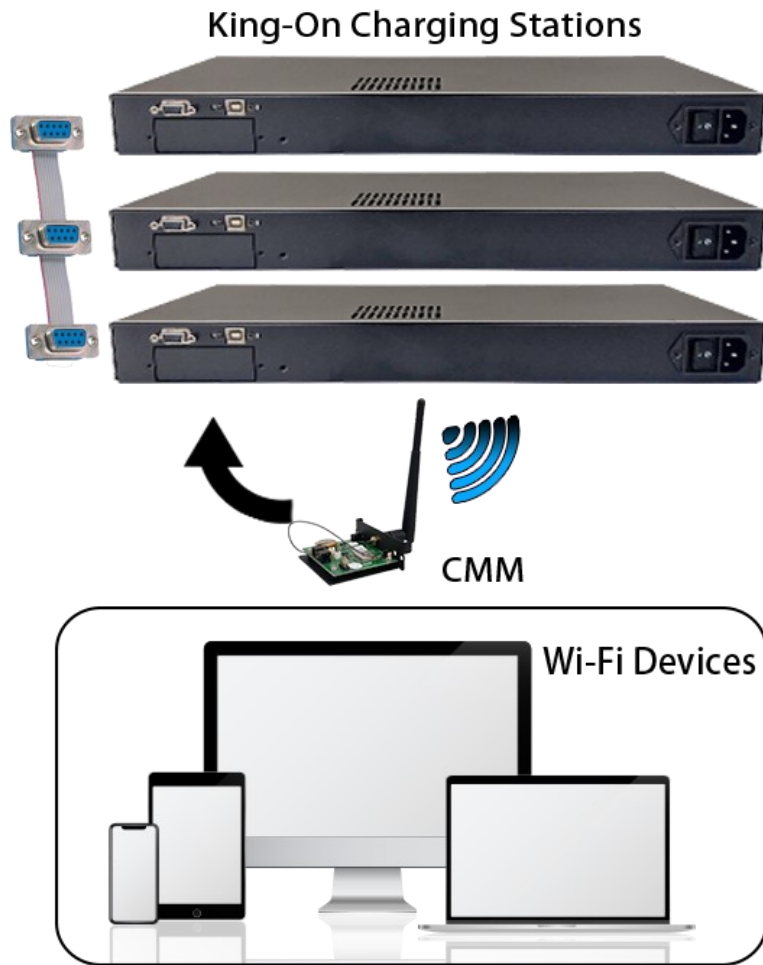
- ◆ 在清洗前請先關閉產品並拔下電源插頭。

- ◆ 請使用柔軟的乾布擦拭產品的外部。
- ◇ 2.5 智慧型設備  
請正確並妥善的在表面上放置您的智慧型設備或可攜式電腦設備，  
以使其不會墜落或掉下，並使其中間保持良好的通風。
- ◇ 2.6 機架安裝
  - ◆ 在安裝之前，確保充電系統是放在平整、穩定的平面上。
  - ◆ 負載應從下開始往上，保持底部重心的穩定。
  - ◆ 請確保空氣是足夠流通的。
  - ◆ 請勿踩踏或站在任何設備上。

### 3. 安裝說明

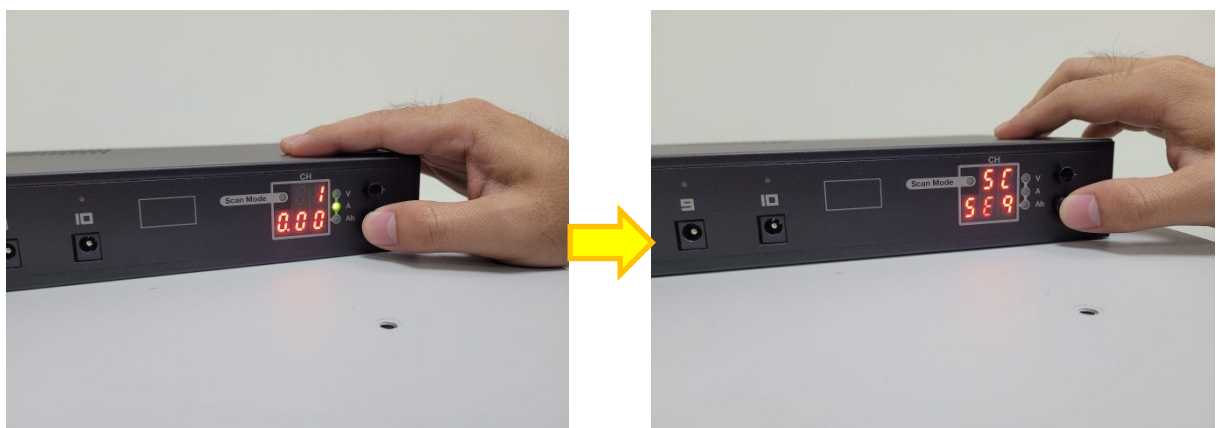
在使用我們的產品之前，請仔細閱讀、理解並遵守本指南中的所有安全訊息。

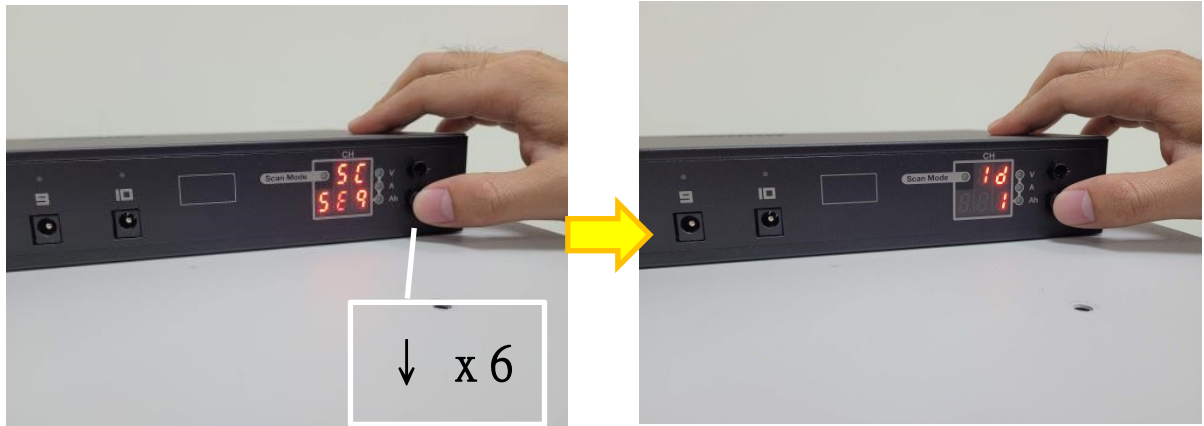
- ◇ 3.1 包裝內容  
在開始安裝前請檢查包裝內容。如果任何部件遺失或損壞，請聯繫您當地的經銷商。
  - ◆ 1 個書架型 10 埠智慧型 DC 19V 充電系統 SSMP10-1
  - ◆ 1 條 AC 電源線
  - ◆ 1 本用戶手冊
  - ◆ 10 條 DC 充電線
- ◇ 3.2 電源線  
請將電源線插到充電器上，然後將其插入到電源插座。
- ◇ 3.3 選配遠端監控模組時的 ID 設定(未選購遠端監控模組的使用者可以略過本段說明)  
當選購遠端監控模組搭配本產品使用時，您需要使用遠端監控模組隨附的 RS-485 資訊串接線連結，串接線可以連接最多 4 台金恩科技的標準充電系統(SCMD10 系列/SSME10 系列/SUMC16/SUMC20 系列)，不過在連結之前，需要先完成 ID 的設定。



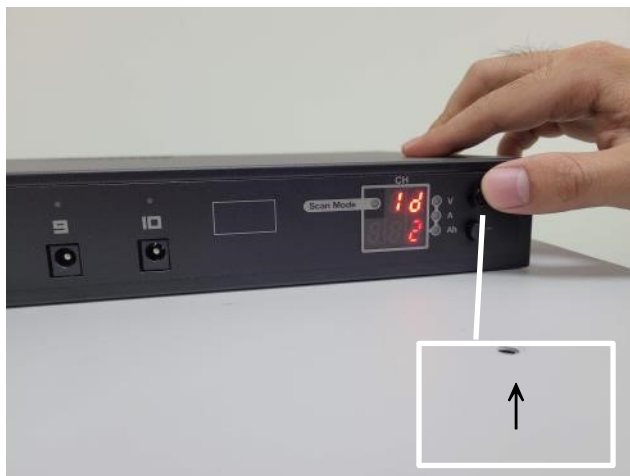
每一個金恩科技的標準充電系統出廠時，ID 的預設值均為1，然而當 CMM 同時連結多台時，每一台標準充電系統的 ID 不得相同，否則將導致系統衝突而無法動作，因此需要進行 ID 設定：

1. 長按充電系統的下鍵，進入設置模式





3. 再短按充電系統的上鍵，切換 ID



※ 建議裝有 CMM 模組保持為1(不需設置)，而第二台充電系統 ID 設為2；第三台充電系統 ID 設為3。

4. 最後長按充電系統的下鍵，系統將儲存設定並跳回主介面，即完成修改 ID



## 4. 面板訊息

書架型 10 埠智慧型 DC 19V 充電系統的正面和背面面板可以提供基本的充電指示和功能。首先請您了解，對可攜式電腦型設備的充電，會從快速充電開始，慢速充電結束，快速與慢速的模式切換，以充電電池的狀態為根據作改變。

此過程稱為充電循環，使您可以有效率地充飽您的裝置，正確的解讀書架型 10 埠智慧型 DC 19V 充電系統面板上的數字，則能幫助您保持電池有效循環週期的次數，達成維護電池的目的。



### ◇ 4.1 前視圖

- A. LED 狀態顯示 -
  - a. 關閉/無顯示：裝置未連接
  - b. 藍燈快速閃爍：快速充電模式
  - c. 藍燈慢速閃爍：慢速充電模式
  - d. 藍燈恆亮：充電完成
  - e. 紅燈：目前選擇埠口
- B. 自動掃描模式 LED 指示燈(可以藉由同時按壓「+」鍵及「-」鍵 3 秒鐘以啟動)
- C. CH: 當前埠口顯示
- D. 三位數顯示板，顯示當前埠口(前述 A.e.所示之紅燈所在的埠口)的以下資訊之一：
  - a. 充電速度 - 以精密至小數點第二位的安培數顯示
  - b. 電壓 - 精確至小數點第二位顯示
  - c. 累計電流輸出量 - 以安培小時為單位，顯示出小數點第一位(插拔 DC 端子後歸零)以上三種資訊可以通過按壓 + 三秒鐘進行切換
- E. 三位數顯示資訊指示燈(充電速度/電壓/累計電流輸出量)
- F. ⊕/⊖ 選擇按鈕共有三種操作：
  - F1. 快速輕按 ⊕：當前選擇顯示的埠口跳到下一個

快速輕按  $\ominus$ ：當前選擇顯示的埠口跳回前一個

F2. 同時壓住  $\oplus$  &  $\ominus$  三秒鐘：啟動自動掃描模式，再次按壓其中任一按鈕則停止自動掃描

F3. 單壓住  $\ominus$  三秒鐘：啟動設置模式，在此模式中：

快速輕按  $\oplus$  改為跳至下一個設置參數；

快速輕按  $\ominus$  改為更動參數；

長壓住  $\oplus$  三秒鐘則可以退出設置模式。

茲說明全設置參數如下：

SC: 自動掃描模式設定 - 全埠口掃描(SEq)/只掃描充電中的埠口(CHG)

SI: 自動掃描間隔設定 - 3/5/10/15/20/25/30 秒

CA: 需授權使用，請勿任意觸動

FA: 快速充電閥值設定 - 0.50/0.60/0.70/0.80/0.90/1.00/1.10/1.20

SL: 慢速充電閥值設定 -

0.10/0.12/0.14/0.16/0.18/0.20/0.22/0.24/0.26/0.28/0.30/0.32/0.34/

0.36/0.38/0.40/0.42/0.44/0.46/0.48

SA: 涓流充電閥值設定 - 0.02/0.03/0.04/0.05/0.06/0.07/0.08/0.09

Id: 充電系統編號設定 - 1/2/3/4/5/6

PL: 電力限制，僅供工程師調整使用，請勿任意觸動

#### ◇ 4.1 背視圖



1. 電源開關
2. 電源線插孔

## 5. 基本操作

本節說明了使用書架型 10 埠智慧型 DC 19V 充電系統於電力充電部分的基本



日常運作。這部分不包含對智慧型設備的操作，及其相關的同步或備份的信息。

✧ 5.1 標準前置條件

- a. 使用前述中所附的電源線，連接後面板的電源插孔(4.2.2)與可用的電源插座。
- b. 確保電源開關開啟狀態(4.2.1)
- c. 準備好可以為您智慧型設備充電的 DC 線

✧ 5.2 連接順序

- a. 連接 DC 線至您的智慧型設備上
- b. 將 DC 線的 DC 端接到任何一個充電埠口上
- c. 該埠口的 LED 燈將顯示該埠口現在的充電模式(4.1.A)
- d. 前端的二位數數字顯示器會自動切換至最後插入的埠口，並顯示該埠口的號碼(4.1.C)
- e. 三位數的顯示器會該埠口的當前電流充電量，以安培表示(4.1.D)
- f. 當該埠口上的 LED 燈轉為恆亮時，那即是代表充電完成，便可以將智慧型設備拔除了(4.1.A)。

## 6. 規格

產品編號	SSMP10-1
連接埠	10 x DC Jack 母頭
	1 x DB9 母頭
	1 x IEC AC Inlet
顯示	2 位數 7 段 LED 顯示器 (埠數)
	3 位數 7 段 LED 顯示器 (電流/電壓/總充電量)
	10 x LED 燈 (埠口)
	1 x 綠色 LED 燈 (自動掃描指示)
按鍵與開關	2 x 瞬時按鍵
	1 x 電源開關
自動掃描的時間	1/3/5/10/15/20/25/30 秒
作業環境溫度	0 ~ 50°C
儲存溫度	-20 ~ 60°C
電源	100~240 VAC, 50/60Hz
重量	4.5Kg
尺寸 (長 x 寬 x 高)	44 x 20 x 24.5cm
安規認證	FCC 認證, CE 認證

## 7. 技術支援

請聯絡當地代理商以尋求技術支援。

### 免責聲明

本使用手冊沒有任何形式的擔保、立場表達或其他暗示。若有任何因本使用手冊或其所提到之產品的所有資訊，所引起直接或間接的資料損失、利益損失或事業終止，金恩科技及其所屬員工恕不為其擔負任何責任。除此之外，本使用手冊所提到的產品規格及資訊僅供參考，內容亦會隨時更新，恕不另行通知。金恩科技不負責本使用手冊中的任何錯誤或疏失。

本使用手冊中所提及的產品名稱僅作為識別之用，而前述名稱可能是屬於其他公司的註冊商標或是著作權。

當下列兩種情況發生時，本產品將不再受到金恩科技之保固及或服務：

- (1) 該產品曾經非金恩授權之維修、規格更改、零件替換。
- (2) 產品序號模糊不清或喪失。

### FCC/CE STATEMENTS

**FCC Statement:** This equipment has been tested and found to comply with the regulations for a Class B digital device, pursuant to Part 15 of FCC Rules. These limits are designed to provide reasonable protection against harmful interference when the equipment is operated in a commercial environment. This equipment generates, uses, and can radiate radio frequency energy and; if not installed and used in accordance with User Guide, may cause harmful interference to radio communications. Operation of this equipment in a residential area is likely to cause harmful interference in which case, the user will be required to correct the interference at his/her expense.

**CE Statement:** This is a Class B product in the domestic environment, this product may cause radio interference, in which case the user may be required to take adequate measures.



CE FC

