



## 使用者手冊



## 智慧型網路 USB 充電系統

V. 1.6

Copyright©2014 KING-ON

[www.king-on.com.tw](http://www.king-on.com.tw)

# 目錄

1. 產品介紹.....	2
2. 安全訊息.....	2
3. 安裝說明.....	3
4. 面板訊息.....	5
5. 基本操作.....	7
6. IOS 操作程序介紹 .....	12
7. 安卓系統操作介紹 .....	12
8. 規格 .....	13
9. 技術支援 .....	13

## 1. 產品介紹

多埠智慧型 USB 充電櫃(產品型號為 SUMF16), 是一款可以為移動設備提供電池充電和管理的系統。

可從公司或學校等大型組織的公用網絡上監控管理多個智慧型設備 ( 智慧型手機、平板電腦、便攜電池、穿戴裝置...) 充電中的狀態。在無此系統之前, 這些智慧型設備必須單獨連接到牆壁插座, 不但占空間還有礙觀瞻, 且智慧型裝置必須一台一台單獨與系統作同步內容作業, 重複此項工作是冗長且耗時的。然而, 有了多埠智慧型 USB 充電櫃, 您可以輕鬆地為這些設備的電池充電, 並有效地管理其內容, 大幅度節省人力成本。

單個多埠智慧型 USB 充電櫃(SUMF16)可以同時充電並同步 16 個智慧型設備。您也可以將 2 個或 3 個系統接為一組, 使您可以同時管理多達 48 台智慧型設備, 而根據您需要管理的數量不同, 您可以自行選擇如何搭配可容納 16 個的充電櫃, 達成管理 16/32/48 台智慧型設備的目的。

智慧型 USB 多埠充電櫃提供了一個節省空間和安全充電的方法。對於同種單一一系列的智慧型設備, 資料的上傳下載或應用程式的統一同步可以有效的完成, 使企業或商業管理智慧型設備更加輕鬆、簡單。

## 2. 安全訊息

在使用我們的產品之前, 請仔細閱讀、理解並遵守本指南中的所有安全訊息。

### ✧ 2.1 室內使用

本產品適用於室內使用, 請插入 100~240VAC, 50/60Hz 的電源插座。任何不當使用都可能會損壞產品和/或造成不安全的運作條件。

### ✧ 2.2 使用地點

- ◆ 選擇氣流方向不受阻礙的位置。
- ◆ 將產品放在平坦的水平表面上, 並離任何熱源(如暖爐)至少 2 呎遠
- ◆ 將產品遠離任何液體

### ✧ 2.3 電氣

- ◆ 將產品插入有接地、極化的電源插座。請勿改變接地插頭或兩極插頭。
- ◆ 請勿讓交流電源超載。每個插座不超過 80% 的電源。

### ✧ 2.4 清潔

- ◆ 在清洗前請先關閉產品並拔下電源插頭

- ◆ 請使用柔軟的乾布擦拭產品的外部
- ✧ 2.5 智慧型設備  
請正確並妥善的在表面上放置您的智慧型設備或行動電源，以使其不會墜落或掉下，並使其中間保持良好的通風。
- ✧ 2.6 機架安裝
  - ◆ 在安裝之前，確保工作機架是穩定的。
  - ◆ 負載應從下開始往上，保持底部重心的穩定。
  - ◆ 請確保空氣是足夠流通的。
  - ◆ 請勿踩踏或站在任何設備上。

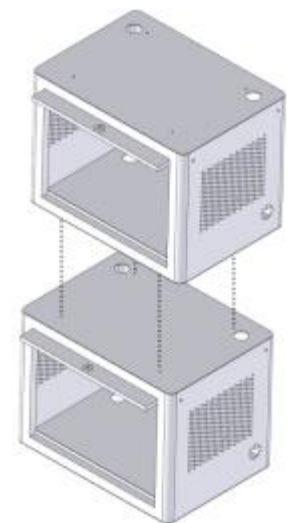
### 3. 安裝說明

在使用我們的產品之前，請仔細閱讀、理解並遵守本指南中的所有安全訊息。

- ✧ 3.1 包裝內容  
在開始安裝前請檢查包裝內容。如果任何部件遺失或損壞，請聯繫您當地的經銷商。
  - ◆ 1 個 16 埠智慧型 USB 充電櫃
  - ◆ 1 條電源線
  - ◆ 1 本用戶手冊
  - ◆ 2 把前後門共用的鑰匙
  - ◆ 4 顆往下組裝的 M6 螺絲

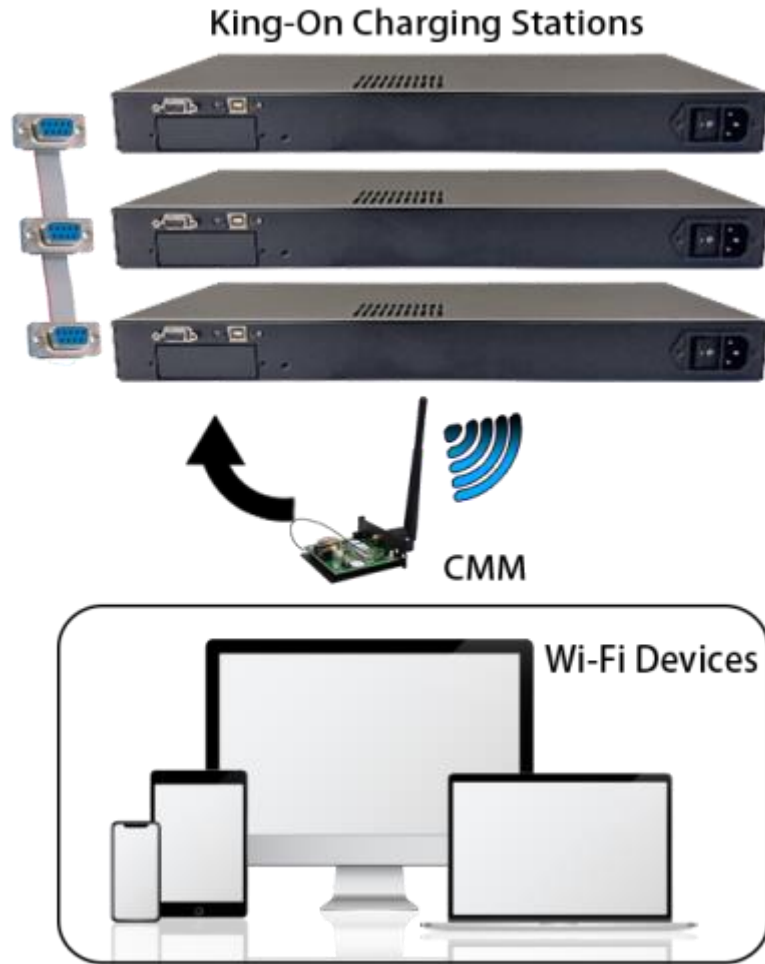
- ✧ 3.2 電源線  
請將電源線插到充電器上，然後將其插入到電源插座。

- ✧ 3.3 M6 螺絲  
可以將推車，兩個或兩個以上的 16 埠智慧型 USB 充電櫃透過此螺絲連結成一體。



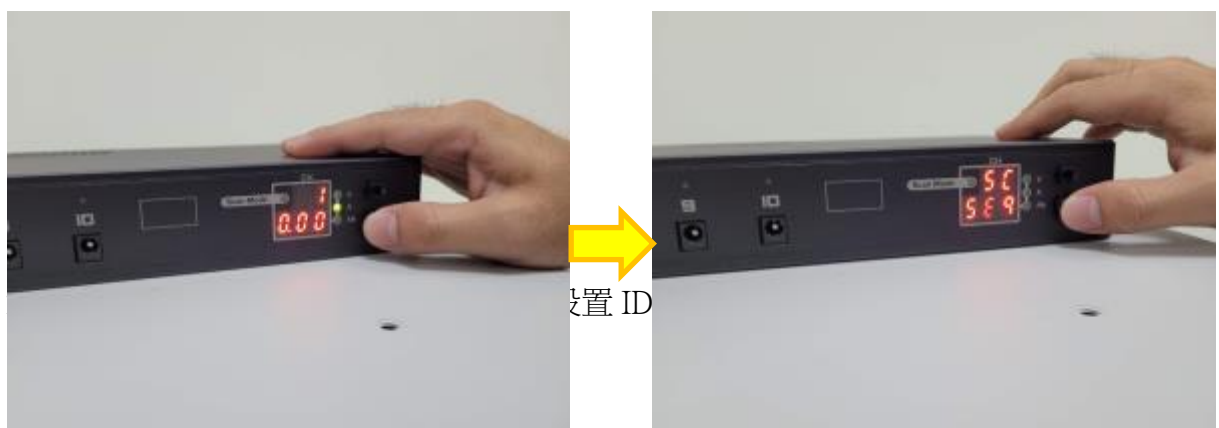
- ✧ 3.4 選配遠端監控模組時的 ID 設定(未選購遠端略過本段說明)

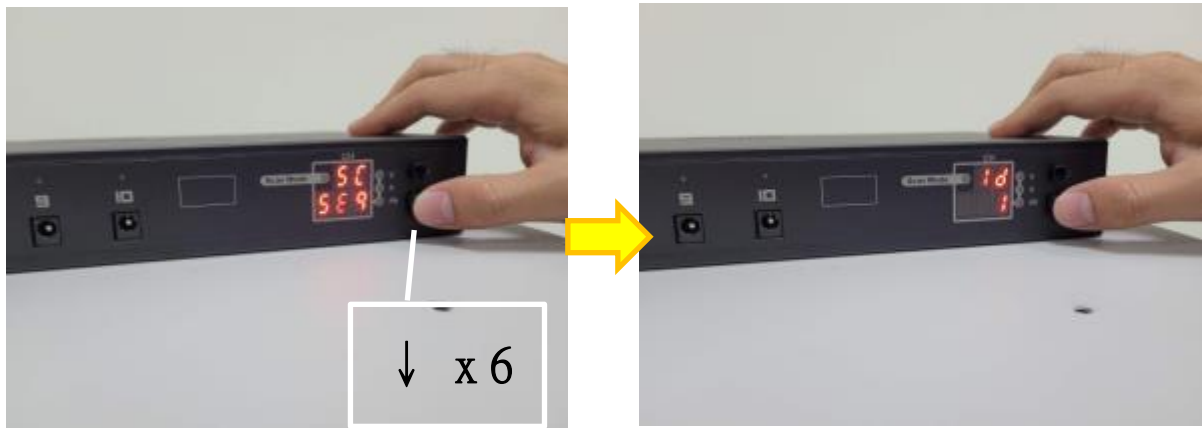
當選購遠端監控模組搭配本產品使用時，您需要使用遠端監控模組隨附的 RS-485 資訊串接線連結，串接線可以連接最多 4 台金恩科技的標準充電系統(SCMD10 系列/SSME10 系列/SUMC16/SUMC20 系列)，不過在連結之前，需要先完成 ID 的設定。



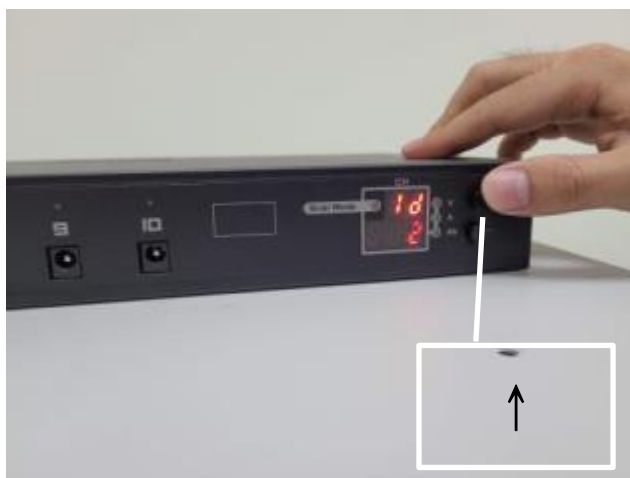
每一個金恩科技的標準充電系統出廠時，ID 的預設值均為1，然而當 CMM 同時連結多台時，每一台標準充電系統的 ID 不得相同，否則將導致系統衝突而無法動作，因此需要進行 ID 設定：

1. 長按充電系統的下鍵，進入設置模式





3. 再短按充電系統的上鍵，切換 ID



※ 建議裝有 CMM 模組保持為1(不需設置)，而第二台充電系統 ID 設為2；第三台充電系統 ID 設為3。

4. 最後長按充電系統的下鍵，系統將儲存設定並跳回主介面，即完成修改 ID



4. 面板訊息

多埠智慧型 USB 充電櫃的正面和背面面板可以提供基本的充電指示和功能。欲操作或進一步了解用法，請參考以下內容。

首先請您先了解智慧型設備的充電，會從快速充電開始，慢速充電結束，快速與慢速的模式切換，以充電電池的狀態為根據作改變。此過程稱為充電循環，使您可以有效率地充飽您的裝置，正確的解讀多埠智慧型 USB 充電櫃面板上的數字，則能幫助您保持電池有效循環週期的次數，達成維護電池的目的。



#### ◇ 4.1 前視圖

- A. 充電和資料同步的 USB 端口
- B. LED 狀態顯示 -
  - a. 關閉/無顯示：未連接
  - b. 綠燈快速閃爍：快速充電模式
  - c. 綠燈慢速閃爍：慢速充電模式
  - d. 綠燈恆亮：充電完成
  - e. 紅燈：目前選擇埠口
  - f. 橙燈快速閃爍：目前選擇埠口處於快充模式
  - g. 橙燈慢速閃爍：目前選擇埠口處於慢充模式
  - h. 橙燈恆亮：目前埠口充電完成
- C. 自動掃描模式 LED 指示燈
- D. CH: 當前埠口顯示
- E. A: 當前埠口電壓(以伏特 V 顯示)/電流量(以安培數 A 顯示)/累計電量(以安培小時 Ah 顯示)
- F.  $\oplus/\ominus$  功能鍵共有三種操作：
  - F1. 快速輕按  $\oplus$ ：當前選擇顯示的埠口跳到下一個
  - 快速輕按  $\ominus$ ：當前選擇顯示的埠口跳回前一個
  - F2. 同時壓住  $\oplus$  &  $\ominus$  三秒鐘：啟動自動掃描模式，再次按壓其中任

一按鈕則停止自動掃描

F3. 單壓住⊖三秒鐘：啟動設置模式，在此模式中：

快速輕按⊕改為跳至下一個設置參數；

快速輕按⊖改為更動參數；

長壓住⊕三秒鐘則可以退出設置模式。

茲說明全設置參數如下：

SC: 自動掃描模式設定 - 全埠口掃描(SEq)/只掃描充電中的埠口(CHG)

SI: 自動掃描間隔設定 - 3/5/10/15/20/25/30 秒

CA: 需授權使用，請勿任意觸動

FA: 快速充電閾值設定 - 0.50/0.60/0.70/0.80/0.90/1.00/1.10/1.20

SL: 慢速充電閾值設定 -

0.10/0.12/0.14/0.16/0.18/0.20/0.22/0.24/0.26/0.28/0.30/0.32/0.34/  
0.36/0.38/0.40/0.42/0.44/0.46/0.48

SA: 涓流充電閾值設定 - 0.02/0.03/0.04/0.05/0.06/0.07/0.08/0.09

Id: 充電系統編號設定 - 1/2/3/4/5/6

PL: 電力限制，僅供工程師調整使用，請勿任意觸動



#### 4.2 背視圖

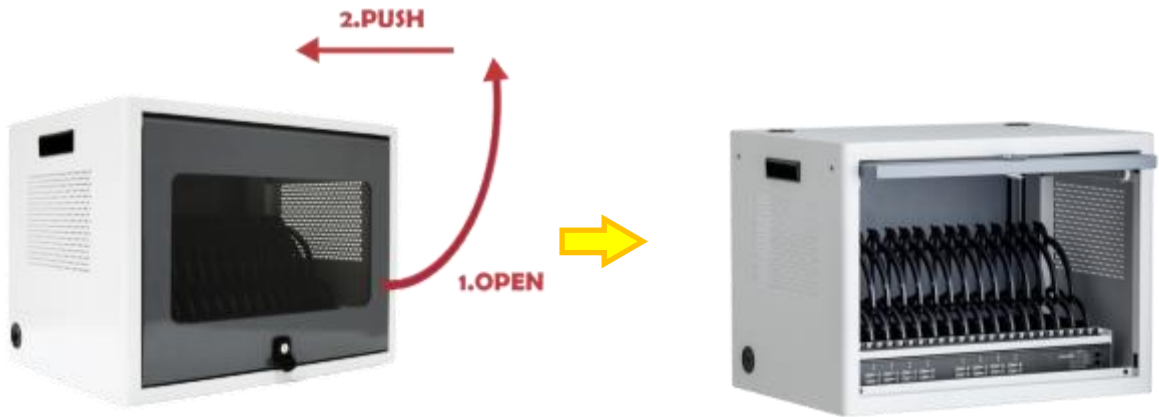
1. RS485 孔，串接其他充電系統的資料，限定網路版本(SUMF16L only)
2. USB Type-B 孔，電腦資料傳輸 USB 孔
3. IEC 14，電源線插孔
4. 電源開關
5. RJ45 網路插孔 - 選購之 Po-Pi 模組專有，詳見 Po-Pi 模組說明書

## 5. 基本操作



本節說明使用多埠智慧型 USB 充電櫃於電力充電部分的基本日常運作。這部分不包含對智慧型設備的操作，及其相關的同步或備份的信息。

#### ◇ 5.0 開門



#### ◇ 5.1 標準前置條件

- 使用前述中所附的電源線，連接後面板的電源插孔(4.2.3)與可用的電源插座。
- 確保電源開關開啟狀態(4.2.4)
- 準備好可以為您智慧型設備充電的 USB 線

#### ◇ 5.2 連接順序

- 連接 USB 線至您的智慧型設備上
- 將 USB 線的 USB 端接到任何一個充電及資料同步埠口上(4.1.A)
- 該埠口的 LED 燈將顯示該埠口現在的充電模式(4.1.B)
- 前端的二位數數字顯示器會自動切換至最後插入的埠口，並顯示該埠口的號碼(4.1.D)
- 三位數的顯示器顯示該埠口的當前電流充電量，以安培表示(4.1.E)
- 當該埠口上的 LED 燈轉為恆亮時，那即是代表充電完成，便可以將智慧型設備拔除了(4.1.B)。

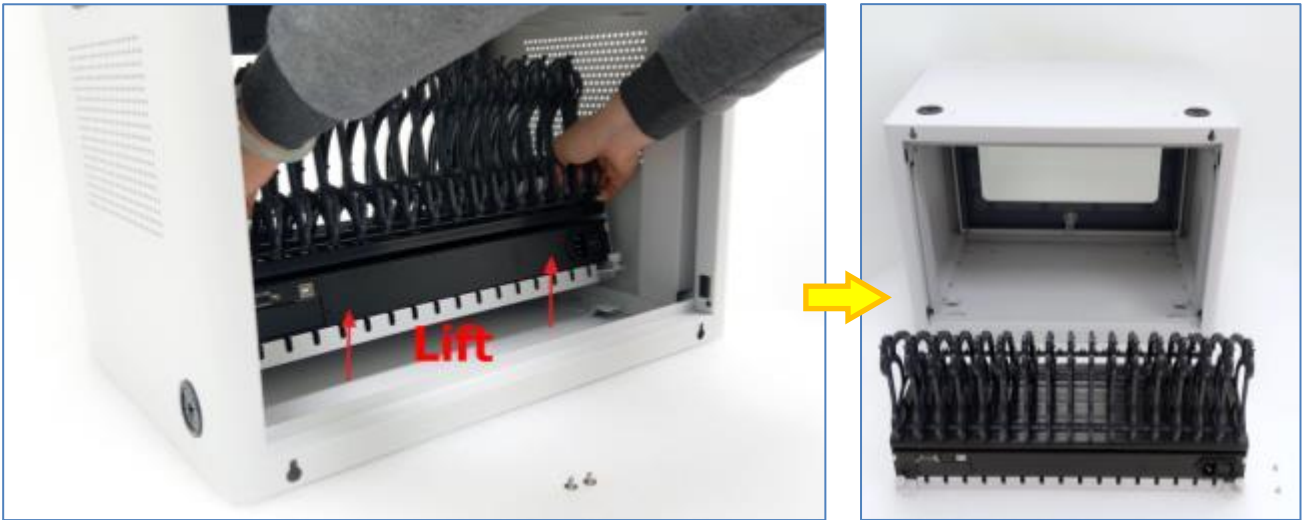
#### ◇ 5.3 充電線理線作業

- 開啟後門，並將底座固定螺絲鬆開(如下圖圈處)

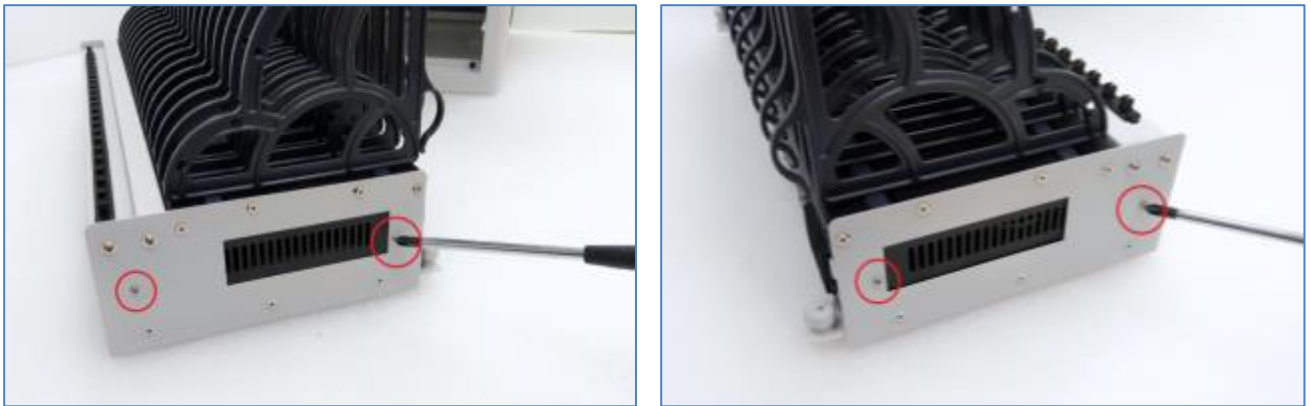


SSMF 系列、SSMF

## 系列等機櫃型充電產品



- c. 鬆開底座兩邊用來固定充電系統的四顆螺絲 (如下圖圈處)



- d. 從後側輕推充電系統本體，即可將充電系統本體推出



- e. 將要安裝在本系統的 USB 充電線悉數插在系統本體上，並將 USB 充電線依照順序放置在對應的線孔中



- f. 安置好 USB 充電線後，將系統本體推回底座，並把底座兩邊的四顆固定螺絲鎖回



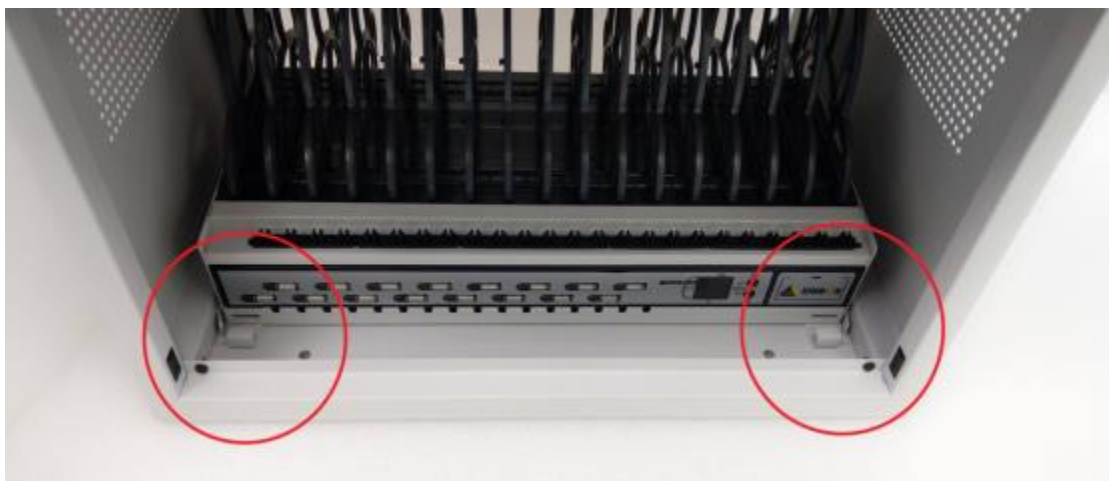
- g. 利用書架上的線鉤環及固定線扣協助理線



- h. 將底座總成裝回機櫃內



- 請注意，安裝底座時，需對準機櫃內的安裝舌片(如下圖圈處)，將底座兩側的安裝卡槽與之相互結合



- i. 理線完成，享受乾淨整齊的充電體驗



## 6. iOS 操作程序介紹

在 iOS 的操作，是基於 Apple 的應用程式：Apple Configurator 及 Apple iTunes 兩者達成資料和應用程序的同步。

對於蘋果的配置的具體細節操作，建議您參閱自己的用戶指南。如果您還沒有下載它，請去蘋果的 App Store 搜索“Apple configurator”，並下載然後安裝免費的 Apple configurator 軟體。不過必須使用 Apple configurator 軟體文檔中提及的 iPhone，iPad，iPod 和/或由蘋果公司開發的智慧型設備。

## 7. 安卓系統操作介紹

安卓系統沒有具體主導的公司/品牌，所列的公司清單提供了應用軟體(apps)，他們的應用軟體可使資料同步並管理智慧型裝置。請檢查該第三方產品是否符合您的需求，它們的使用手冊將有更清楚的指示。大部分所列公司都有試用版本，以提供您試用後決定是否採用該軟體。

<http://www.air-watch.com/>

<https://www.amtelnet.com/>

<http://www.citrix.com/products/xenmobile/overview.html>

<http://www.excitor.com/>



<https://www.mobileiron.com/en>

<http://simplemdm.com/>

<http://www.symantec.com/mobility/implement.jsp>

## 8. 規格

產品編號	SUMF16
連接埠	16 x USB Type A 母頭
	1 x DB9 母頭
	1 x USB Type B 母頭
	1 x IEC C14 公頭
顯示	2 位數 7 段 LED 顯示器 (顯示埠數)
	3 位數 7 段 LED 顯示器 (顯示電流)
	16 x 紅/綠 LED 燈 (埠口指示燈)
	1 x 綠色 LED 燈 (自動掃描指示)
按鍵與開關	2 x 功能鍵
	1 x 電源開關
自動掃描的時間	可設定 1/3/5/10/15/20/25/30 秒
作業環境溫度	0 ~ 50°C
儲存溫度	-20 ~ 60°C
快充模式輸出	5V, 2.5A
過流保護	每埠 2.8A
電源	100~240 VAC, 50/60Hz
最大輸出功率保護	240W
重量	15.2Kg
尺寸 (長 x 寬 x 高)	51 x 37 x 38cm
安規認證	FCC 認證, CE 認證

## 9. 技術支援

請聯絡當地代理商以尋求技術支援。

## 免責聲明

製造商與任何協力廠商均不對本說明書所提供的訊息和資料，以及其任何特定用途的準確性、及時性、績效、完整性或適合性，做出任何保證或擔保。您瞭解其中可能包含不準確或錯誤的訊息和資料，我們在法律允許的最大範圍內不對這些不準確或錯誤的資訊負責，並不承擔任何直接、間接、附帶、特別、衍生性或懲罰性賠償。

由於使用本說明書上的訊息或資料所產生的風險完全由您自己承擔，我方不承擔任何責任。您應自行確認本說明書提供的產品、服務或資訊是否能夠達到您的具體要求。

網站中的部分資料歸我們所有或我們已獲得授權。這些資料包括但不限於設計、佈局、模樣、外觀及圖像。禁止以任何手段，包括電子、機械、影印、錄製、信息記錄或檢索系統，而若無製造商的明確書面許可，禁止以任何形式傳播、複製上述資料。

本文檔的任何部分不得複製或以任何手段，電子或機械，包括影印，錄製或信息記錄和檢索系統，而無需製造商的明確書面許可，任何形式傳播。

文件中提到註冊品牌,品牌名稱與產品名稱,皆為註冊公司所擁有。

## FCC/CE STATEMENTS

**FCC Statement:** This equipment has been tested and found to comply with the regulations for a Class B digital device, pursuant to Part 15 of FCC Rules. These limits are designed to provide reasonable protection against harmful interference when the equipment is operated in a commercial environment. This equipment generates, uses, and can radiate radio frequency energy and; if not installed and used in accordance with User Guide, may cause harmful interference to radio communications. Operation of this equipment in a residential area is likely to cause harmful interference in which case, the user will be required to correct the interference at his/her expense.

**CE Statement:** This is a Class B product in the domestic environment, this product may cause radio interference, in which case the user may be required to take adequate measures.

